



STRAIL[®]astic



pontiSTRAIL - montagehandleiding

Technische wijzigingen voorbehouden – maart 2011



STRAIL Bahnübergangssysteme / STRAILastic Gleisdämmsysteme

Gummiwerk KRAIBURG Elastik GmbH • D-84529 Tittmoning • Göllstraße 8

Tel. +49(0)8683/701-0 • Fax +49(0)8683/701-126 • info@strail.de • www.strail.de • www.strailastic.de

STRAIL partner in Nederland > Hans Otterman > **NEDSTRAIL BV** / Zwartenhof 55 / 6662 ZV Elst

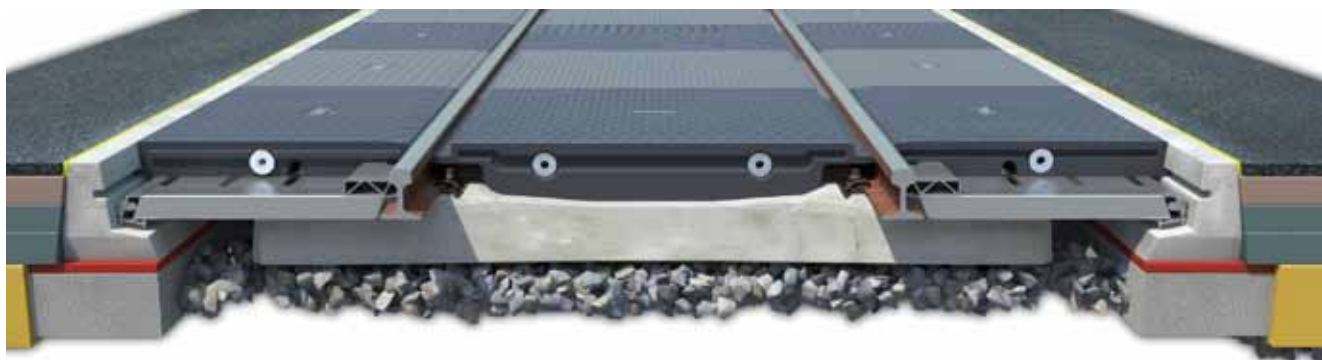
Tel. 0481 350055 / Fax 0481 350098 / hans@nedstrail.nl / www.nedstrail.nl

STRAIL spoorwegovergangen zijn al sinds de 70-er jaren wereldwijd in gebruik en hebben hun kwaliteit ruimschoots bewezen. Onze know how als rubberverwerker en specialist op het gebied van belangenbehartiging van baanbeheerders heeft ons tot één van de leidende producenten van dit soort spoorwegovergangen gemaakt. Met **pontiSTRAIL** heeft u voor een technisch doorontwikkeld en kwalitatief hoogwaardig buitenplatenstelsel van een combinatie van materialen, aluminium en rubber, gekozen. Het systeem garandeert bij een juiste montage het veilig oversteken van sporen gedurende vele jaren.

Indien niet gemonteerd wordt volgens de montagehandleiding vervalt de garantie van de producent.

Een vlotte inbouw van het **pontiSTRAIL** systeem is mogelijk met inzet van 6 monteurs. Voor het plaatsen van de fundamentblokken en stoepranden is de inzet van machinale hulpmiddelen noodzakelijk.

HET pontiSTRAIL – BUITENPLATENSISTEEM



Materiaal

pontiSTRAIL is een combinatie van een aluminium draagplaat met geïntegreerde rubber oplegvlakken en versterkte rubberplaten.

Gewicht

Rubberplaat: ca. 110 kg

Aluminium drager: ca. 30 kg

In het voortraject dient een **STRAIL** buitendienstmedewerker of een ter zake kundige van de aannemer of opdrachtgever een checklist volledig in te vullen.

1 / MONTAGEVOORBEREIDING

Eisen, maatregelen en controle voor de inbouw van pontiSTRAIL

- Volledig verwijderen van de oude buitenplaten.
- Reinigen van de rails, railbevestigingen en de dwarsliggers. (railvoet en lijf dienen goed schoon te zijn, dat zijn de oplegvlakken voor de rubbers).
- De eventuele lasnaden in het lijf vlaklijpen.
- Naspannen van de bevestigingsmiddelen, indien nodig bevestigingsmiddelen vervangen.
- Houten dwarsliggers dienen vlakgefreesd te zijn.
- De lengte van de overweg opmeten en het begin, einde en midden van de overweg markeren.
- De afstand tussen bovenzijde ballast tot bovenzijde spoor dient minimaal 220 mm. te zijn.
- Net als bij de montage van **STRAIL** binnenplaten de exacte dwarsliggerafstand binnen het gemarkeerde deel controleren en indien nodig aanpassen (60 cm +/- 1 cm) Maat over meerdere dwarsliggers met een meetlint controleren. Afwijking over de hele overweg maximaal 2 cm. t.o.v. de nominale maat: een veelvoud van 60 cm. Bij een radius in het spoor de spooras aanhouden.
- Bij de montage van **pontiSTRAIL** platen zonder **STRAIL** binnenplaten kan een wat ruimere marge in de dwarsliggerafstand aangehouden worden: 60 cm +/- 2,5 cm. Daarmee is het buitenplatensysteem in de praktijk dwarsliggeronafhankelijk.
- In speciale gevallen, zoals bijvoorbeeld spoor met een kleine radius, verkantingen of het monteren van **STRAIL** platen tussen de sporen, zogenaamde Interviaplaten, adviseren wij u een **STRAIL** adviseur in te schakelen.

Let op

Verschil **STRAIL** en **pontiSTRAIL** systeem

De **pontiSTRAIL** platen steunen alleen op de railvoet en de straataansluiting (L-band) en mogen de ballast en de dwarsligger niet raken. Bij transport en opslag van de **pontiSTRAIL** platen voorzichtig te werk gaan.

2 / BENODIGD GEREEDSCHAP

Montagegereedschap systeem pontiSTRAIL

- Kraan voor uitgraven van de benodigde sleuven voor de fundamentblokken en/of L-band
 - schoppen/spades
 - 1 kleine trilplaat voor het egaliseren van de oplegvlakken voor de fundamentblokken of L-band en ballast tussen de dwarsliggers
 - Indien van toepassing een (kleine) betonmolen voor het aanmaken van de montagemortel. (Dan ook schoon water benodigd)
 - Kunststof voorhamer
 - Meetgereedschap voor hoogtemeting
 - Rei minimaal 2,5 meter
 - Montagemal*
 - Binnenzeskantsleutel met ratel sleutelwijdte 27* of moment-sleutel met binnenzeskant sleutelwijdte 27
 - Bezem
- * Bij de levering inbegrepen



3 / STRAATAANSLUITING MET L-BANDEN

Fundament van prefab fundamentblokken

(snelle bouwwijze)

- De fundamentblokken dienen met de bovenzijde op 27 cm onder de bovenkant rail (BS) geplaatst te worden. (zie doorsnedentekening, **STRAIL** overweg)
- Als ondergrond voor de fundamentblokken adviseren we een ca. 10 cm. dikke, sterk verdichte laag mineraal mengsel (bijv. repak).

Plaatsen van de L-banden

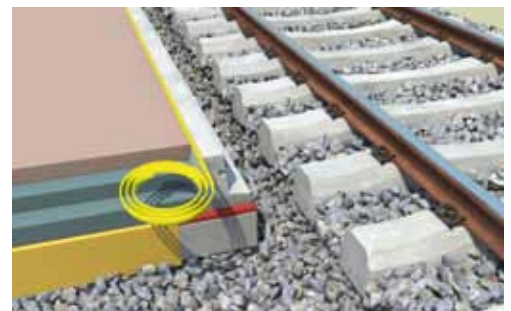
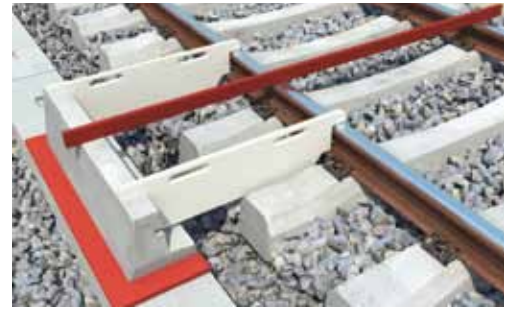
- Bevochtigen van de fundamentblokken en de L-banden.
- Aanbrengen van een 2-3 cm dikke laag montagemortel.
- Plaatsen van de L-banden met behulp van de meegeleverde inbouwmallen.
- De ruimte tussen de dwarsliggerkop en L-band (oplegvlak van de aluminiumplaat) opvullen met ballast (belangrijk: voldoende ballast voor de kop van de ligger).

Let op

De inbouwmallen moeten exact tegen de L-band en rail (zowel lijf als voet) aanliggen.

De L-banden mogen pas na het stoppen van het ballastbed geplaatst worden.

Onmiddellijk na het plaatsen van elke L-band dient de aluminium draagplaat geplaatst te worden, dit om zijdelings verschuiven van de L-banden te voorkomen.



4 / MONTAGE VAN HET pontiSTRAIL SYSTEEM

Bij de montage van de binnen- en buitenplaten altijd in het **midden** beginnen en dan aansluitend naar beide zijden verder monteren.

Aluminium draagplaten worden als volgt ingebouwd

- De middelste draagplaat op het van tevoren gemarkeerde midden van de overweg plaatsen. (zie het meegeleverde legplan).
- De draagplaat tegen het lijf van de rail aanleggen en voorzichtig op de stoeprand plaatsen.

Let op

Juiste ligging van de draagplaat controleren. Als de draagplaat klemt nogmaals aan de railzijde optillen.

Niet met geweld/kracht in de goede positie dwingen!

De verstelwig mag bij de eerste inbouw niet verplaatst worden! (de plaat wordt geleverd met de wig in de middenpositie en bij later onderhoud kan het nodig zijn de verstelwig te verplaatsen).

De rubber platen worden als volgt ingebouwd

- De kop van de rail, de groef van de stoeprand en de messing en de groef van de buitenplaat insmeren met montagepasta.
- Met het plaatsen van de middelste plaat (met de uitsparing aan de onderzijde) op de middelste draagplaat beginnen.
- Rubberplaten met de montage- en transporthaken van de pallet afnemen.
- De plaat eerst met de messing in de groef van de L-band plaatsen en dan de andere zijde onder de railkop drukken.
- De platen met een kunststof hamer tegen elkaar slaan en met het spanstangensysteem in lengterichting tot één pakket samentrekken.

Let op

Door het slaan met de kunststof hamer op de plaat sluiten de spleten bij het aantrekken van de spanstangen



5 / OVERWEG MET VERKANTING

Bij overwegen met verkanting kunnen de **pontiSTRAIL** buitenplaten aan de helling van de straataansluiting aangepast worden door de buitenplaten hoger of lager te monteren.

De maximale aanpassingen zijn afhankelijk van de bovenbouwconstructie.

De waarden zijn vermeld in de meegeleverde producttekeningen.

6 / RUIMTE TUSSEN DE SPOREN (INTERVIA)

- Het **pontiSTRAIL** buitenplatensysteem kan ook tussen de sporen worden ingebouwd. De ruimte tussen de T-stoepranden dient dan met asfalt of op een andere wijze verhard te worden.

7 / DEMONTAGE VOOR ONDERHOUD AAN HET SPOOR

- Markeren van de platen, om deze later op dezelfde positie weer in te bouwen (**Let op:** de wegmarkering van de rijbanen).
- Verwijderen van de spanstangen.
- Demontage van de platen met behulp van een kraan en de montage- en transporthaken of met de hand; schiftijzer in de spanstangopening steken en de platen uit de draagplaat lichten).
- De platen, draagplaten en toebehoren naast het spoor opslaan, schoonmaken en weer montageklaar maken. De slijtdelen; oplegrubbers, verstelwiggen inclusief rubbers en de vergrendelingsdelen, visueel en op functioneren controleren!
- Met behulp van de verstelwig aan de aluminium draagplaat kunnen afwijkingen van de spoorligging als gevolg van stoppen van het ballastbed tot ca. 6 mm. gecorrigeerd worden!

Verstellen van de verstelwig van de draagplaat

- Verstelwig middels het vergrendelingselement (indrukken van lip van de snelsluiting) van de draagplaat losnemen.
- Grondig reinigen van de verstelwig en de tanden van de draagplaat.
- De verstelwig aan de hand van de nieuwe spoorligging weer positioneren.