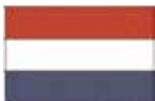




STRAIL[®]lastic



velo**STRAIL** - montagehandleiding

Technische wijzigingen voorbehouden – maart 2011



STRAIL Bahnübergangssysteme / STRAILlastic Gleisdämmsysteme

Gummiwerk KRAIBURG Elastik GmbH • D-84529 Tittmoning • Göllstraße 8

Tel. +49(0)8683/701-0 • Fax +49(0)8683/701-126 • info@strail.de • www.strail.de • www.strailastic.de

STRAIL partner in Nederland > Hans Otterman > **NEDSTRAIL BV** / Zwartenhof 55 / 6662 ZV Elst

Tel. 0481 350055 / Fax 0481 350098 / hans@nedstrail.nl / www.nedstrail.nl

STRAIL spoorwegovergangen zijn al meer dan 30 jaar wereldwijd in gebruik en hebben hun kwaliteit ruimschoots bewezen. Onze know how als rubberverwerker en specialist op het gebied van belangenbehartiging van baanbeheerders heeft ons tot één van de leidende producenten van dit soort spoorwegovergangen gemaakt. Met **STRAIL** heeft u voor een technisch doorontwikkeld en kwalitatief hoogwaardig systeem gekozen dat al vele jaren het veilig oversteken van sporen garandeert.

HET veloSTRAIL – System



Materiaal

veloSTRAIL bestaat uit een gevulkaniseerd rubbermengsel dat voor het grootste deel uit gerecyclede autobanden bestaat.

Gewicht (S49, betonnen dwarsligger)

Binnenplaat ca. 120 kg.

Slijtdeel ca. 7,2 kg.

(Voor andere bovenbouwconstructies kunnen de gewichten afwijken)

Voor definitieve bestelling van de materialen dienen alle benodigde technische gegevens van de overweg door middel van een checklist aan de leverancier doorgegeven te worden.

De leverancier kan u desgewenst assisteren bij het invullen van de checklist.

Let op > Eventuele slijtage van de rail nauwkeurig opnemen en doorgeven.

1/ MONTAGEVOORBEREIDING

Eisen, maatregelen en controle voor de inbouw van veloSTRAIL

- Betonnen dwarsligger of een vlakke houten dwarsligger.
- De ballast tot bovenzijde van de dwarsligger aanvullen en verdichten.
- Relatief hoge bevestigingsmiddelen zoals KPO klemplaten of DE clips dienen eventueel vervangen te worden door lagere bevestigingsmiddelen.
- De lengte van de overweg opmeten en het begin, einde en midden van de overweg markeren.

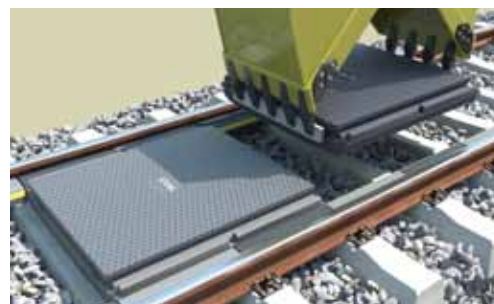
- De exacte dwarsliggerafstand binnen het gemarkeerde deel controleren en indien nodig aan passen (60 cm +0/-5 mm). Maat over meerdere dwarsliggers met een meetlint controleren. Afwijking over de hele overweg maximaal 2 cm. t.o.v. de nominale maat: een veelvoud van 60 cm.
- Het spoor stoppen, lichten en schiften totdat de juiste (hoogte-) ligging is bereikt!
- In speciale gevallen, zoals bijvoorbeeld spoor met een kleine radius, verkantingen of het monteren van **STRAIL** platen tussen de sporen, zogenaamde Interviaplatten, adviseren wij u een **STRAIL**-adviseur in te schakelen.

2 / BENODIGD GEREEDSCHAP

Montagegereedschap systeem **veloSTRAIL**

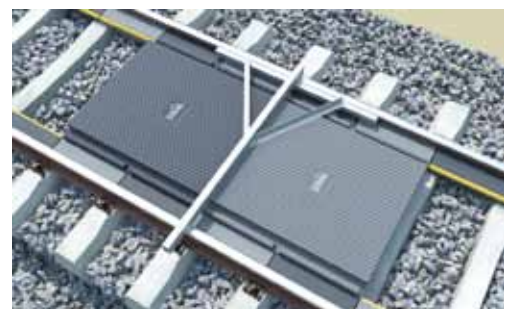
- Kraan voor de handling van de platen
- Montagepasta
- Spoorwinkelhaak
- Binnenzeskantsleutel met ratel sleutelwijdte 27 (meegeleverd)
- 2 stuks kunststof voorhamers
- 2 stuks schiftijzers
- Rubber handhamer
- Schoppen/spades
- Meetgereedschap voor hoogtemeting
- Bezem
- 6 Man personeel garanderen een vlot verloop van de montage. Kortere werktijden kunnen ontstaan door opslaan van de materialen vlakbij de montageplek.

Pallets met materialen vlak neerzetten en niet op elkaar zetten. Platen beslist vlak liggend stapelen. Elke vervorming van de rubber platen dient te worden voorkomen.

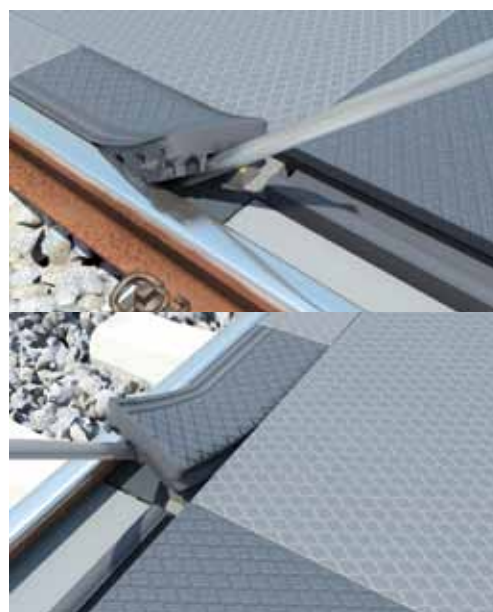
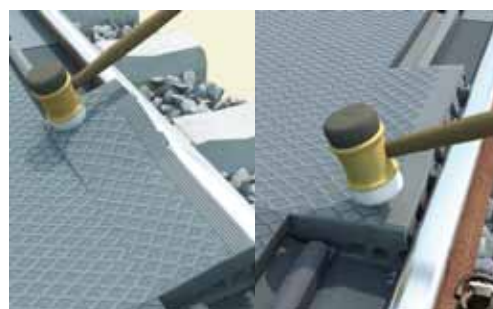
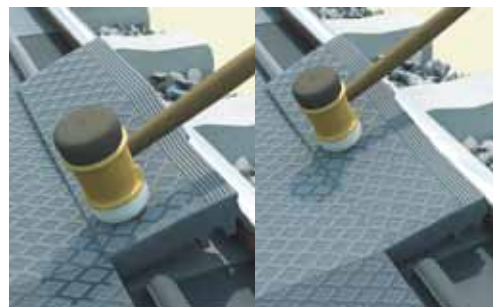


3 / MONTAGE

- Dwarsliggers en rail schoonmaken en de dwarsliggerafstand met een meetlint controleren.
- Bij de inbouw van de binnenplaten steeds in het midden beginnen en naar beide zijden uitbouwen.
- Voor een soepelere inbouw en een betere aanligging van de platen de railvoet, het railvormstuk, de **veloSTRAIL** plaat en het slijtdeel met montagepasta insmeren.
- Bij houten dwarsliggers: dwarsliggerbeschermers voor de binnenplaten met minimaal 6 kopspijkers en voor de buitenplaten met minimaal 4 kopspijkers vastzetten. Het kunststof materiaal kan door de warmte van de zon kromtrekken daarom minimaal deze bevestigingsmethode aanhouden.
- Railvormstukken plaatsen. De railvormstukken zijn aan de bovenzijde met een "V" van **veloSTRAIL** gemarkeerd. De buitenstukken zijn met een "A" (van Aussenplatten) gemarkeerd.
- Plaatsen van fixeerelementen. Het fixeerelement valt over de bovenzijde van de dwarsligger.
- De in het midden van het fixeerelement aangebrachte strip valt tussen twee platen en voorkomt verschuiven van de platen. Om overmatige slijtage tegen te gaan dient het fixeerelement niet direct onder de rijsporen van vrachtverkeer gemonteerd te worden maar zo mogelijk er tussen in.
- Monteren van de eerste platen.
- Met de "middenstuk" spanstangen (rood gemarkeerd) de eerste twee platen aan elkaar vastzetten. Het is van belang dat de spanstangen allemaal met gelijk moment vastgezet worden, eventueel kan een momentsleutel gebruikt worden (aandraaimoment 100 +50/-0 Nm).
- De ligging van de eerste twee gemonteerde platen met een spoorwinkelhaak controleren en zonodig corrigeren. De platen dienen exact haaks op de rails te liggen.
- Montage van de volgende binnenplaten.
- Deze platen met een kunststof hamer strak tegen de naastgelegen plaat aanslaan en met een spanstang vastzetten.
- Voordat de laatste plaat met een spanstang vastgezet wordt eerst de slijtdelen plaatsen.



- De zwaluwstaart van het slijtdeel met montagepasta insmeren.
- Het slijtdeel schuin in de binnenplaat steken.
- Met doelgerichte klappen van de kunststof hamer op het zwaluwstaartdeel de volledige aansluiting met de binnenplaat bewerkstelligen.
- Vervolgens de vergrendelingsnokken van het slijtdeel onder de railkop slaan.
- Het slijtdeel tegen het naastgelegen slijtdeel aanslaan zodat er een spleetvrij oppervlak ontstaat.
- Nadat alle slijtdelen gemonteerd zijn, kunnen aan beide zijden de koppelingsafwijzers, type messing- of groef, en de laatste spanstangen gemonteerd worden.
- Mocht er aan een zijde een oneven aantal platen overblijven om vastgezet te worden dan worden de laatste drie platen met een speciale spanstang van 1800 mm. (blauw gemarkeerd) vastgezet.
- Spanningen in de platen, ontstaan door de montage kunnen gereduceerd worden door met de kunststof hamer op het plaatoppervlak te slaan.



4 / DEMONTAGE VOOR ONDERHOUD AAN HET SPOOR

Voor uitbouw ten behoeve van periodiek onderhoud aan spoor en overweg de montage in omgekeerde volgorde uitvoeren. Demonteren door de spanstangen te verwijderen en vervolgens de platen omhoog te trekken, kantelen met een schiftijzer of koevoet.

Let er op dat het middelste platenpakket weer op dezelfde plaats wordt ingebouwd als waar het lag. Hiertoe vòòr verwijderen markeringen aanbrengen. Verder speciale aandacht bij toepassing van bochtstukken en compensatiestukken dat de delen weer op de oorspronkelijke positie worden ingebouwd. Na demontage de delen reinigen en montageklaar maken.

Vooraf de railvoet en de zwaluwstaart van de slijtdelen dienen zorgvuldig gereinigd te worden.

