



STRAIL^{lastic} **STRAIL^{WAY}**

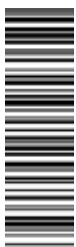


velo**STRAIL**

Montage-instructies



Technische wijzigingen voorbehouden / Rev.02 | 23.08.2018 / TNA



KRAIBURG STRAIL[®] GmbH & Co. KG | STRAIL[®] | STRAIL^{lastic} | STRAIL^{WAY}

D-84529 Tittmoning | Göllstraße 8 | Tel. + 49 / (0) 86 83 / 7 01-0 | Fax + 49 / (0) 86 83 / 7 01-126
info@strail.de | www.strail.de | www.strailastic.de | www.strailway.de

De aanspreekpartner voor STRAIL[®] in uw land vindt u onder www.strail.de

veloSTRAIL is een product van de **STRAIL®** familie van spoorwegovergangsplaten, die wereldwijd sinds 1976 in gebruik zijn en hun waarde hebben bewezen.

Onze knowhow als rubberverwerker en specialist voor de specifieke behoeften van spoorwegondernemingen, heeft ons tot een van de meest toonaangevende producenten van dergelijke overwegen gemaakt. Met **STRAIL®** heeft u gekozen voor een technologisch systeem dat geschikt is voor dagelijks gebruik en dat een veilige spoorovergang voor vele jaren garandeert.

Het niet naleven van de montage-instructies en het gebruik maken van materialen die niet door de producent als toebehoren worden geleverd, maakt de garantie ongeldig.

Het veloSTRAIL - binnenplaatsysteem



1 veloSTRAIL binnenplaat 600 mm (of 1.200 mm)

3 Railvormstuk

2 veloSTRAIL slijtdeel

4 veloSTRAIL schuifixering

OPMERKING

Een checklist moet vooraf worden ingevuld door de verantwoordelijke **STRAIL®** aanspreekpartner, de regiomanager van het spoorwegonderhoud of het spoorbouwbedrijf.

De installatie van **veloSTRAIL** spoorwegovergangssystemen moet worden uitgevoerd door gekwalificeerd en geschoold vakpersoneel.

LET OP > Het is absoluut noodzakelijk om de slijtage van de rail te bepalen (controlemaat voor bepalen van de plaatdikte)! De controlemaat is de afstand tussen de bovenrand van de rail tot het laagste punt van het dwarsliggeroppervlak (in de spooras). Daarna moet deze afmeting bij de bestelling worden vermeld.

* Graag aandacht voor de bijgevoegde documenten, deze zijn alleen geldig in de meest actuele uitvoering



1 / NOODZAKELIJK GEREEDSCHAP EN HULPMIDDELEN

Systeem veloSTRAIL

- Steekwagen
- STRAIL® montagepasta* incl. kwast (bij de levering inbegrepen)
- Winkelhaak
- Spoorbezem en ballastvork
- Zeskantsleutel* met ratel met inbussleutel SW 27 (bij de levering inbegrepen)
- Hamer (kunststof, 5 kg)
- Schiftijzers

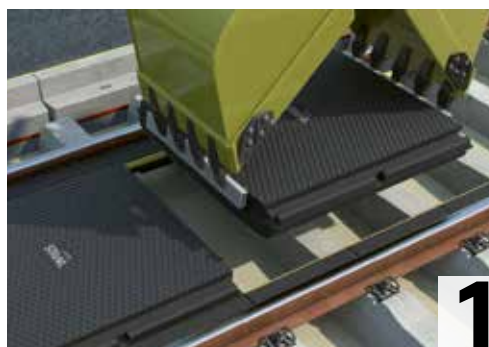
→ Handmatige installatie >

600 mm binnenplaten: ca. 4 - 6 man /
1.200 mm binnenplaten: ca. 7 - 9 man
zorgen voor een soepele montage.

Installatie met behulp van grijper >

ca. 4 - 6 man zorgen voor een soepele montage.

LET OP > Bechering van de grijptanden vereist
(om beschadiging van de platen te voorkomen). (Afbeelding 1)



- De geleverde platen rechtop opbergen en niet op elkaar stapelen.
Vervorming van de platen moet worden vermeden!

2 / MONTAGEVOORBEREIDING

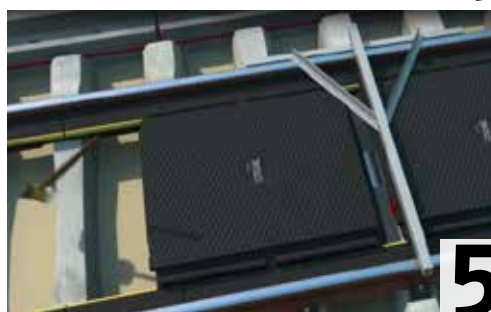
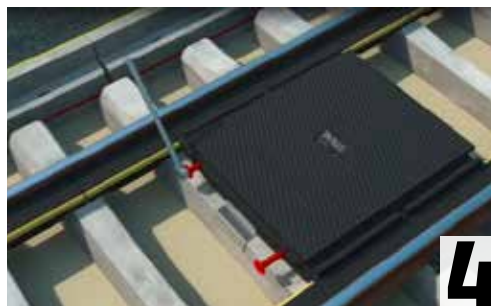
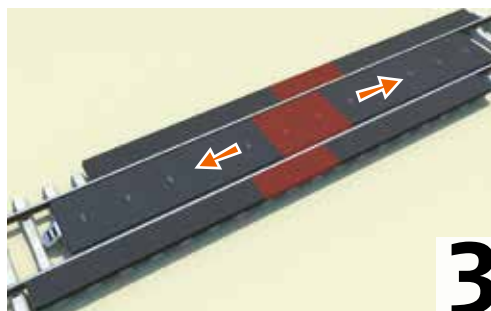
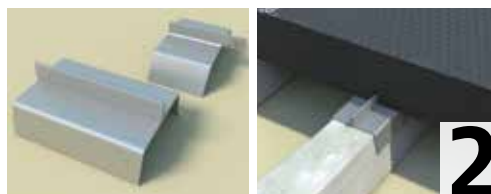
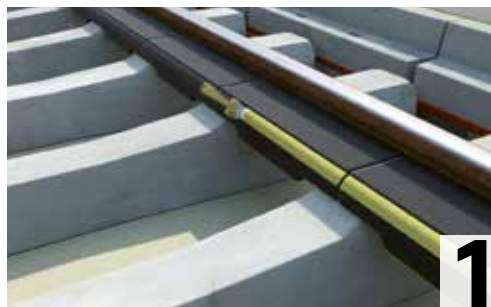
Voorschriften, maatregelen en controles voor de montage van veloSTRAIL

- Betonnen, stalen of houten dwarsligger.
- Niet ingefreesde rughellingplaten, bij ingefreesde platen kan men de houten dwarsliggers door KRAIBURG / STRAIL® laten frezen.
- Spoorballast tot aan de bovenkant van de dwarsligger opvullen en verdichten
- **De K-bevestiging moet worden vervangen door een SKL 19 Vossloh bevestiging. U kunt de SKL 19 Vossloh montage direct bij ons bestellen.**
AANBEVELING > Gebruik corrosiebestendige bevestigingen in de spoorwegovergang.
- Meet de lengte van de spoorwegovergang, markeer begin, einde en midden.
- Controleer de gehele lengte van spoorwegovergang met een voldoende lang meetlint voor de exacte verdeling van de dwarsliggers en, indien nodig, aanpassen (600 mm +10 / -10 mm); de afstanden tussen de dwarsliggers niet achtereenvolgend opbouwen! Breng het spoor naar de juiste hoogte en zijdelingse positie met de vereiste onderstopgangen.
- In specifieke gevallen, zoals kleine radii, hoogteverschillen tussen de sporen, dient u altijd uw STRAIL® contactpersoon te raadplegen!

* Graag aandacht voor de bijgevoegde documenten, deze zijn alleen geldig in de meest actuele uitvoering

3 / MONTAGEPROCEDURE

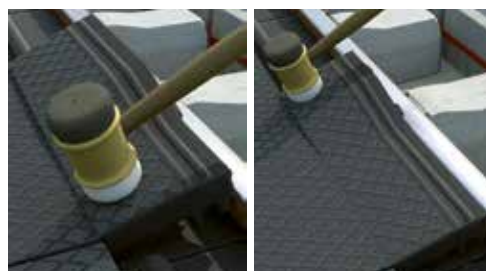
- Dwarsliggers en rails reinigen, de dwarsliggerafstand controleren met een meetlint.
- **Voor houten dwarsliggers:** Bevestig de **dwarsliggerbeschermers*** aan alle zijden in het steunvlak van de **veloSTRAIL**-platen aan de binnenzijde (met ten minste 6 meegeleverde nagels) en aan de buitenzijde (met ten minste 4 meegeleverde nagels).
Bescherm het materiaal tegen sterk zonlicht en leg het volgens het bouwplan uit en nagel ze vast.
- Voor een eenvoudigere montage en een betere aansluiting van de platen na het reinigen van de railvoet, de railvormstukken en **veloSTRAIL**-platen met **STRAIL® montagepasta*** bestrijken. (Afbeelding 1)
- Railvormstuk plaatsen. De railvormstukken zijn aan de bovenzijde met een **Ⓥ** van **veloSTRAIL** gemarkeerd. Bij de montage van de buitenplaten de railvormstukken met een **Ⓐ** (Aussen) gebruiken.
- Plaats de fixeerelementen.
Het fixeerelement klemt op de dwarsligger. (afbeelding 2)
De opstaande rand steekt uit tussen twee **veloSTRAIL**-platen en verhindert zo verschuiving van de rij platen.
- Om overmatige slijtage te voorkomen, moet het fixeerelement niet direct onder een hoofdrijbaan worden geplaatst, maar ertussen.
- Bij de montage van de eerste twee binnenplaten begint u in het midden en gaat u verder naar rechts en links. (Afbeelding 3)
LET OP > Na de installatie van het eerste **veloSTRAIL**-binnenplaat moet de hoogte worden gemeten met behulp van een rei!
Als de hoogte > 5 mm is, moet u contact opnemen met een STRAIL® aanspreekpartner!
- Naarmate de montage vordert en de spanstangen worden aangedraaid, moeten eventuele spleten worden weggewerkt door op de platen te slaan met de kunststof hamer.
- Schroef aan elkaar met behulp van de meegeleverde spanstangen (middenstuk, rood gemarkeerd).
Het is essentieel om ervoor te zorgen dat de platen gelijkmatig en zonder tussenruimtes worden gespannen. (Afbeelding 4)
- Controleer de positie van de eerste twee vastgeschroefde platen met een spoorwinkelhaak en corrigeer indien nodig met een kunststof hamer (90° ten opzichte van de rail). (Afbeelding 5)
- Montage van de volgende binnen en buitenplaten.



* Graag aandacht voor de bijgevoegde documenten, deze zijn alleen geldig in de meest actuele uitvoering



- Monteer deze platen met een kunststof hamer en schroef ze aan elkaar met spanstangen.
- De **veloSTRAIL** slijtdelen moeten gemonteerd worden vooraleer de laatste platen samen met de oploopplaat vastgeschroefd worden.
- Smeer het zwaluwstaartgedeelte van de binnenplaat in met **STRAIL® montagepasta***. (Afbeelding 6)
- Plaats het slijtdeel diagonaal in de binnenplaat.
- Door de zwaluwstaartzone met de kunststof hamer (vanaf de zijkant) te raken, valt het slijtdeel in de binnenplaat. (Afbeelding 7)
- Tik vervolgens de weerhaak van het slijtdeel onder de railkop in de zone bij de rail. (Afbeelding 7)
- Klop de slijtdelen zijdelings tegen het aangrenzende slijtdeel aan, zodat een spleetvrij oppervlak ontstaat. (Afbeelding 7)
- Nadat alle **veloSTRAIL**-onderdelen zijn gemonteerd, kunnen de laatste spanstangen aan elkaar worden geschroefd. Bevestig eerst de oploopplaat let op de messing- en groefzijde. Plaats de schuifixering tussen de plaat en de oploopplaat. (Afbeelding 8)
- Als er aan het einde van de overweg met 600 mm platen een oneven aantal platen aan elkaar geschroefd moeten worden, moeten de laatste drie platen met speciale 1.800 mm lange trekstangen aan elkaar geschroefd worden.



Einde van het spansysteem (laatste spanstang)

- **Monteer de spanstangslotbouten van de spanstangen*** op haakse overwegen (kruisingshoek 90°)

of

- **Montage van railvoetklemmen***

voor schuine kruisingen (kruisingshoek < 75° en > 105°)

OPGELET > De klembekken van de railvoetklemmen moeten in de juiste positie worden vastgezet vooraleer de **STRAIL®** platen worden gemonteerd. (Afbeelding 9)

OPGELET > Bij het verbinden van de Gaffelstang met het inschroefgedeelte, moet de schroef zo worden geplaatst dat de schroefkop altijd aan de bovenkant zit! (Afbeelding 10)

- Monteer de railvoetklem **onder trekspanning!**

of

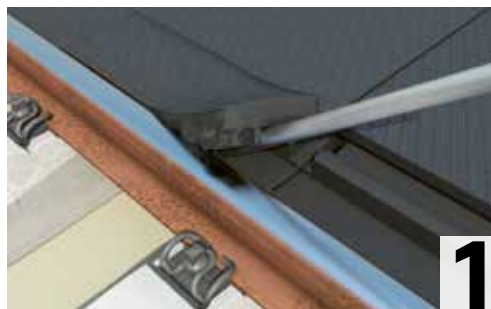
- Monteer in uitzonderlijke gevallen de **opsluitconstructie***.



* Graag aandacht voor de bijgevoegde documenten, deze zijn alleen geldig in de meest actuele uitvoering

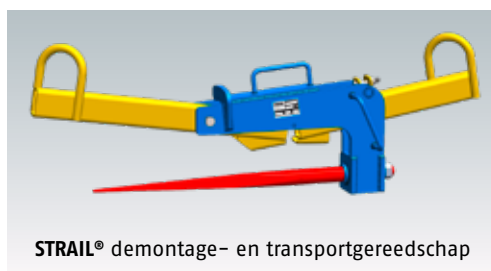
4 / UITWISSELING VAN SLIJTDELEN

- Verwijder de schuifixering door de spanstangen en oploopplaat los te maken.
- Verwijder de slijtdelen door ze aan één kant in de groef met een schiftijzer op te tillen. (Afbeelding 1)
- Controleer de binnenplaten in het zwaluwstaart- en railmontagegebied op beschadigingen, maak de zwaluwstaart schoon en bestrijk hem vervolgens opnieuw met de STRAIL® montagepasta*.
- De slijtdelen, zoals bij de eerste montage, monteren en de oploopplaat, spanstangen en schuifixering vastdraaien.



5 / UITBREIDING VOOR SPOORONDERHOUD

- **LET OP >** de middelste plaat moet weer op dezelfde plaats gemonteerd worden.
Markeer deze positie.
Als er radius- en/of compensatieplaten zijn geïnstalleerd, **markeer** dan alle onderdelen die bij elkaar horen en leg ze bij elkaar voor montage.
- Demonteer de **railvoetklemmen***, **spanstangslotbouten*** of **opsluitconstructie***.
- Losdraaien spanstangen.
- Verwijder de oploopplaat en spanstangen.
- Zeepwater tussen railkop en platen laten lopen.
- Bij demontage met graafmachine >
Gebruik STRAIL® demontage- en transportgereedschap*.
OPTIONEEL > Graafmachine (graafmachine sorteergrijper).
- Verwijder de platen voorzichtig.
- Maak na demontage de onderdelen schoon en leg ze klaar voor montage.
Vervang defecte onderdelen.



STRAIL® demontage- en transportgereedschap

OPMERKING

Lees de montagehandleiding zorgvuldig door en monteer uw veloSTRAIL overwegen volgens de richtlijnen van onze fabrikant of vraag onze montageservice aan. Alleen als onze montagehandleiding wordt opgevolgd, wordt garantie gegeven. Montage-instructies gelden uitsluitend in de huidige versie en zijn niet onderhevig aan wijzigingen.

Andere meegeleverde documenten

- _ **Gebruiksaanwijzing:** STRAIL®-demontage- en transportgereedschap
- _ **Werkinstructies:** STRAIL® montagepasta, ratelsleutel, dwarsliggerbeschermer, spanstangslotbouten, railvoetklemmen, opsluitconstructie.

* Graag aandacht voor de bijgevoegde documenten, deze zijn alleen geldig in de meest actuele uitvoering